



# Розробка програми моніторингу в суббасейні Прип'яті





# План управління річковими басейнами

1

ОПИС РАЙОНУ РІЧКОВОГО  
БАСЕЙНУ – ЕЛЕМЕНТУ ПЛАНУ  
УПРАВЛІННЯ РІЧКОВИМ БАСЕЙНОМ

2

ВИЗНАЧЕННЯ ВОДНИХ  
МАСИВІВ, ЇХ ТИПОЛОГІЯ

3

АНАЛІЗ АНТРОПОГЕННИХ ВПЛИВІВ НА КІЛЬКІСНИЙ  
ТА ЯКІСНИЙ СТАН ВОД

4

РЕЄСТР ЗОН, ЩО ОХОРОНЯЮТЬСЯ

5

РОЗРОБКА ПРОГРАМИ МОНІТОРИНГУ





**Постанова КМУ  
№ 758  
від 19.09.2018 року**

# КАБІНЕТ МІНІСТРІВ УКРАЇНИ

## ПОСТАНОВА

від 19 вересня 2018 р. № 758

Київ

Про затвердження Порядку здійснення державного моніторингу вод

Відповідно до частини другої статті 21 Водного кодексу України Кабінет Міністрів України постановляє:

1. Затвердити Порядок здійснення державного моніторингу вод, що додається.
2. Внести до постанов Кабінету Міністрів України зміни, що додаються.
3. Визнати такими, що втратили чинність, постанови Кабінету Міністрів України згідно з переліком, що додається.
4. Ця постанова набирає чинності з 1 січня 2019 року.

Прем'єр-міністр України

**В. ГРОЙСМАН**



# МОНІТОРИНГ МПВ

пріоритетні

гідроморфологічні

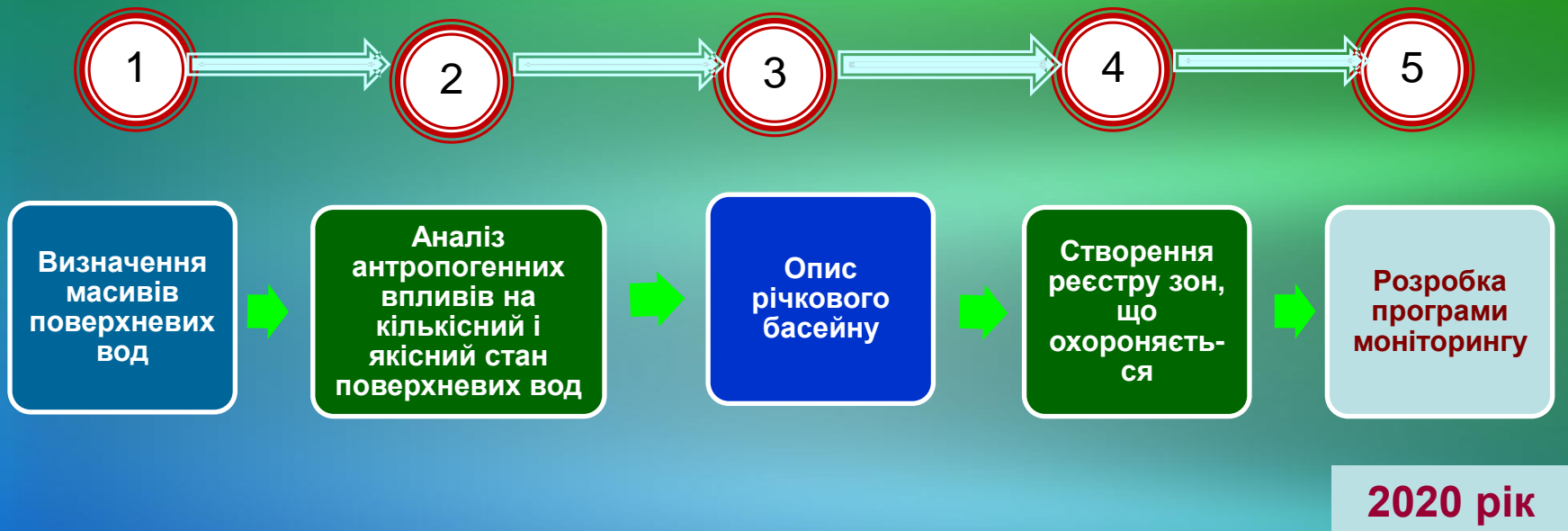
біологічні

фізичні та фізико-  
хімічні



# ПОРЯДОК ДІЙ

щодо впровадження Порядку здійснення державного моніторингу вод (постанова КМУ від 19.09.2018 № 758)



**Програма моніторингу вод розробляється з урахуванням визначення масивів поверхневих вод та аналізу антропогенного впливу на їх якісний та кількісний стан**

# Критерії вибору

## Результати оцінки ризиків

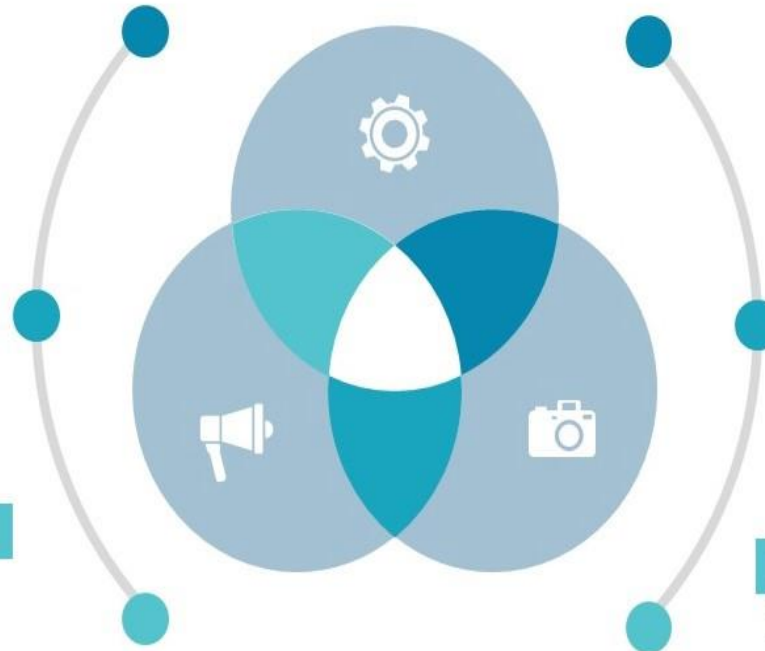
Точкові – ТОП-забруднювачі  
Дифузне забруднення  
Гідроморфологічні зміни –  
зарегульованість, спрямлення

## Транскордонний вплив

Пункти моніторингу, визначені у  
рамках реалізації міжурядових угод

## Питні потреби

Масиви поверхневих вод, забір води  
з яких здійснюється для  
задоволення питних потреб



## Охоронні зони

Смарагдова мережа  
Природо-заповідні території  
Зони санітарної охорони  
Зони рекреації, відпочинку

## Референційні умови

Масиви у природному стані або  
максимально наближеному до  
природного.

## Можливості лабораторії

Кількість пунктів моніторингу, які  
технічно лабораторія здатна охопити

# Порядок дій





# РОЗПОДІЛ ПУНКТІВ

**Всього по суббасейну Прип'яті – 35**

**Масиви поверхневих вод - 32**

**% МПВ охоплених діагностичним моніторингом – 3,1 %**



**Поверхневі питні водозабори - 4 шт.**

(водозабори міст Новоград-Волинський, Коростень, Полонне, Хмельницький)



**Транскордонні пункти – 7 шт.**

кордон з республікою Білорусь  
річки Прип'ять, Уборть, Горинь, Льва, Ствига, Стир



**Охоронні зони – 2 шт.**

Національний природний парк «Прип'ять - Стохід»



**Оцінка ризиків – 20 шт.**

**Точкові впливи** (вплив міст Луцьк, Дубно, Рівне, Сарни, Олевськ, Староконстянтинів, смт. Понінка та Хмельницької АЕС)

**Гідроморфологічні зміни** (зміна морфології та зарегульованість)

**Дифузні впливи**



**Референційні умови-2 шт.**

# РОЗПОДІЛ ПО ОБЛАСТЯХ



Київська  
1



Житомирська  
4



Хмельницька  
5



Рівненська  
11



Волинська  
10



Львівська  
1



Тернопільська  
3

**Загалом - 35 пунктів**



# ПЕРЕЛІК ПОКАЗНИКІВ

**Хімічні та фізико-хімічні**, питні поверхневі водозабори – 3 МПВ  
транскордонні пункти - 7 МПВ

**Хімічні показники (пріоритетні - 35 вимірювань)**, відбір проб та  
доставка до МОЗМ дніпровських водосховищ для визначення вимірювань-  
32 МПВ

**Хімічні показники (басейнові специфічні)** , відбір проб та доставка до  
МОЗМ дніпровських водосховищ для визначення вимірювань- 32 МПВ

# ВИМІРЮВАЛЬНІ ЛАБОРАТОРІЇ

## Фізико-хімічні показники

Транскордонні пункти – лабораторії Держводагентства  
Питні поверхневі водозабори – лабораторії Держводагентства  
Масиви під ризиком – лабораторії ДСНС (Українського гідрометцентру)



## Хімічні показники (пріоритетні та басейнові специфічні)

Лабораторія моніторингу вод Північного регіону  
Міжрегіонального офісу захисних масивів  
дніпровських водосховищ  
(м. Вишгород)

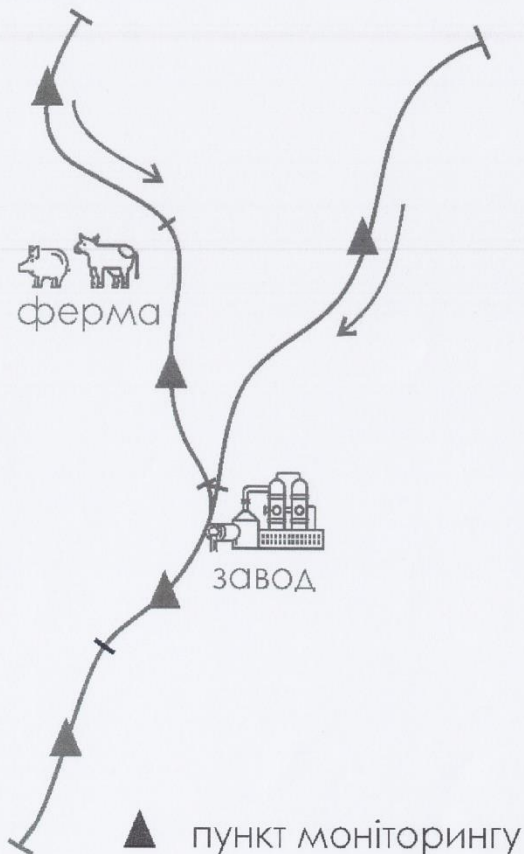


## Гідроморфологічні та біологічні показники

Лабораторії ДСНС (Українського гідрометцентру, ЦГО)

# шестирічний цикл моніторингу

## Діагностичний



## Де

Всі масиви поверхневих та підземних вод.

## Для чого

- доповнення та підтвердження результатів визначення основних антропогенних впливів на кількісний та якісний стан поверхневих і підземних вод, у тому числі від точкових та дифузних джерел;
- розроблення програми державного моніторингу вод, а також
- встановлення референційних умов та оцінка їх довгострокових змін;
- оцінка довгострокових змін, викликаних антропогенними чинниками;
- оцінка довгострокових тенденцій у зміні рівня та концентрацій забруднюючих речовин у підземних водах внаслідок природних змін та антропогенного впливу.

## Коли

поверхні води

1 2 3 4 5 6

роки моніторингу

підземні води

1 2 3 4 5 6

роки моніторингу

# РЕЗУЛЬТАТИ МОНІТОРИНГУ

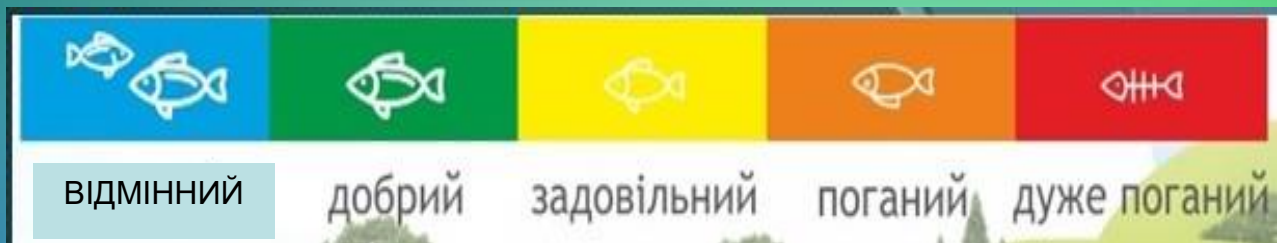
Екологічний та хімічний  
стани масивів поверхневих  
вод



Екологічний потенціал  
штучних або істотно  
змінених масивів  
поверхневих вод



# Екологічний стан масивів поверхневих вод:



Діагностичний моніторинг масивів поверхневих вод дозволить визначати вміст забруднюючих пріоритетних речовин для планування відповідних заходів щодо зменшення антропогенного навантаження з боку водокористувачів, агропромислового сектора, наближаючи досягнення головної мети-доброго екологічного стану поверхневих вод





**ДЯКУЮ ЗА УВАГУ!**

**БАСЕЙНОВЕ УПРАВЛІННЯ ВОДНИХ РЕСУРСІВ РІЧКИ ПРИП'ЯТЬ**  
тел. 0412 41 22 39 ; E-mail: [buvrp@buvrzt.gov.ua](mailto:buvrp@buvrzt.gov.ua)